

LA DIRECTION RECHERCHE ET PROSPECTIVE : DREP

Juin 2017

Plan d'orientations Pluriannuelles (P.O.P) 2015-2018

Afin d'accompagner les nécessaires évolutions des formations sociales, des modes d'intervention et des politiques sociales, La DREP poursuit actuellement 2 missions :

- le développement des études et de la recherche relatives à l'action sociale et aux métiers des solidarités ;
- l'animation d'une veille concertée et d'une analyse prospective sur les mutations sociales et professionnelles.

Contribuer au développement des études et de la recherche relatives à l'action sociale et au travail social, ainsi qu'à la formation et aux pédagogies adaptées

Prenant pour objet l'action sociale et les métiers des solidarités, ASKORIA mène des travaux d'études et de recherche apportant des éléments de compréhension et d'analyse afin d'accompagner les acteurs de l'intervention sociale à mieux décoder la complexité des phénomènes sociaux pour agir davantage en connaissance de cause.

ASKORIA s'est engagé à développer cette mission en s'appuyant sur la complémentarité et la capitalisation des **différentes démarches de productions de connaissances** qui peuvent aller des études évaluatives en proximité avec la commande institutionnelle à des projets de recherche plus académique dans le cadre d'appels à projet scientifique. L'ensemble de ces démarches s'inscrivent dans un double objectif de connaissance et d'utilité sociale.

Originalité forte de ces activités, ces travaux d'études et recherche sont réalisés sur un **mode collaboratif**, ce qui permet d'enrichir les analyses, de faciliter le transfert d'informations entre chercheurs, formateurs et professionnels, et de garantir une meilleure appropriation des résultats par les personnes participantes. Cette dimension collaborative, même si elle est très exigeante en termes de temps et de compréhension mutuelle, ne doit pas déroger aux règles de qualité et de **rigueur scientifique** de la recherche. En effet, l'avancement du savoir nécessite de s'appuyer sur des méthodologies qui allient connaissance du savoir existant et maîtrise des outils de collecte de données afin de s'émanciper le plus possible des prénotions et des biais inhérents à toute enquête.

Dans le cadre d'une **approche pluridisciplinaire** (sociologie, psychologie sociale, géographie, sciences politiques, etc.), ASKORIA capitalise, depuis plusieurs années, une expertise sur 2 domaines principaux :

- situations éducatives fragilisées, accompagnement à la parentalité et protection de l'enfance ;
- mutations des modes de gouvernance, évaluation, évolutions des législations et impacts sur les métiers.

A ce titre, ASKORIA mène actuellement des **chantiers** sur les innovations sociales et les expérimentations territoriales, sur le décrochage scolaire et la réussite éducative, sur les ressources parentales et territoriales et sur la place des personnes accompagnées dans l'évaluation en protection de l'enfance. La sélection de ces thématiques renvoie à l'équilibre visé entre la demande sociale et les domaines de compétences des professionnels de la recherche au sein des équipes d'ASKORIA. Ces thématiques sont donc amenées à évoluer en fonction des enjeux futurs de l'action sociale et les ressources humaines en présence.

Afin d'optimiser ces ressources et de dynamiser les **liens avec la formation**, l'animation et la réalisation de ces études/recherches s'appuient sur la mobilisation des personnels de la DREP (Direction Recherche et Expertise) mais aussi sur celle d'une diversité de formateurs d'ASKORIA. Ces travaux donnent lieu à des **partenariats diversifiés** comme en témoignent les conventions avec les laboratoires de Rennes 2 (ESO, CREAD) ou encore les actuelles collaborations avec la Chaire Jeunesse, le CIAPHS (Rennes 2) ou encore le CREN (université de Nantes).

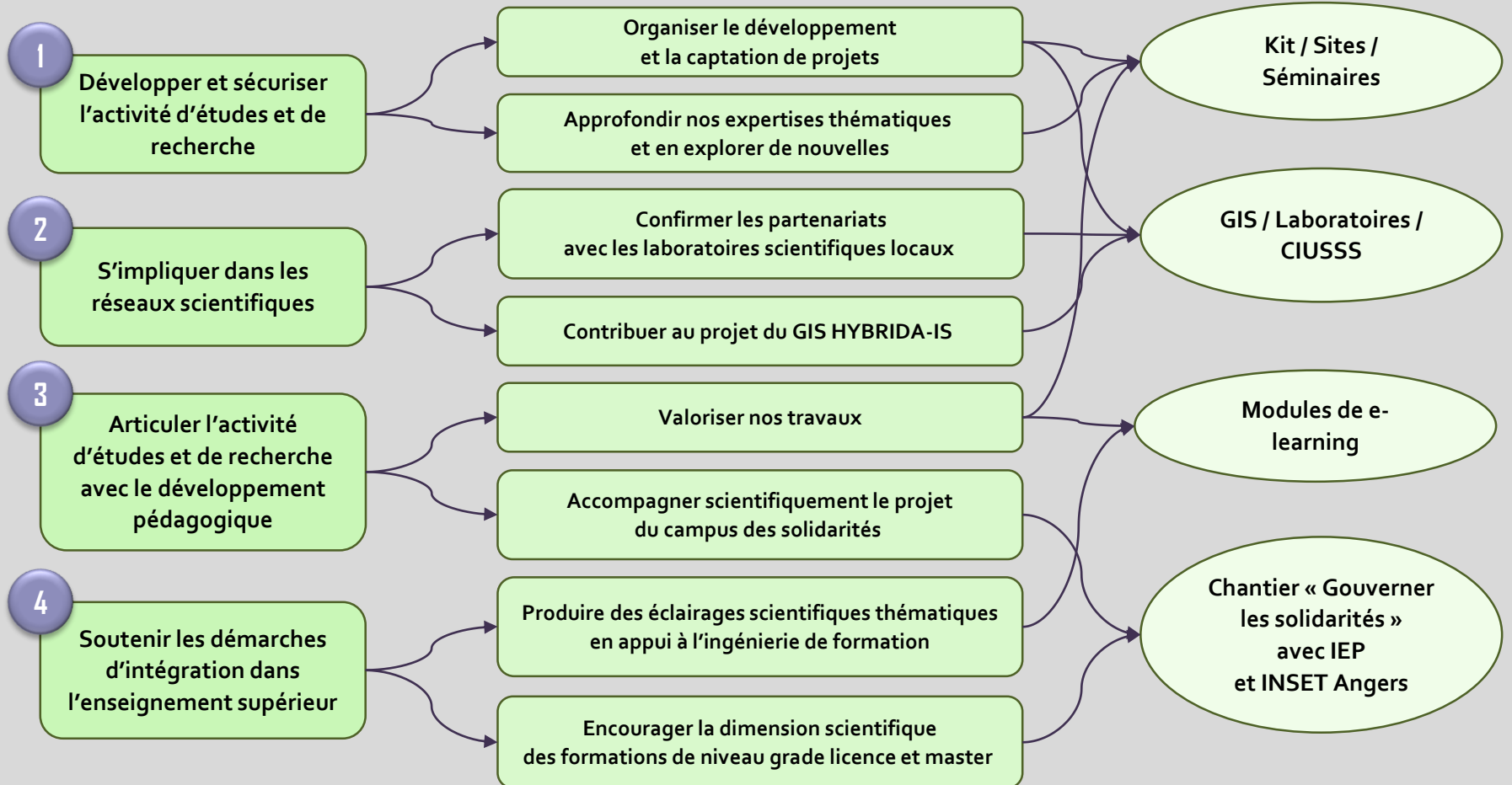
Animer une veille et une analyse concertée sur les évolutions sociales et professionnelles

Complémentairement au développement des études/recherches, ASKORIA poursuit une mission de **veille stratégique et prospective** sur les évolutions des problématiques sociales et des besoins sociaux territorialisés, sur les mutations institutionnelles et sur les transformations des pratiques, des postures et des métiers.

A travers l'**animation des Temps Forts** et sa contribution aux travaux du **Comité Régional du Travail social de Bretagne**, ASKORIA développe cette veille en organisant des temps d'échange, de réflexion et d'analyse concertée entre professionnels, décideurs, chercheurs, personnes accompagnées, formateurs et étudiants. Menée en forte collaboration au sein d'**UNAFORIS Bretagne**, cette mission s'appuie également sur le repérage et l'analyse des textes de lois, des rapports, des études et des travaux de recherche qui concernent l'action sociale et les métiers des solidarités.

Cette activité de repérage, d'analyse et de diffusion est menée dans une perspective à la fois intersectorielle et interinstitutionnelle. En effet, il s'agit ici de concourir à développer une « **intelligence collective** » et ainsi préparer l'avenir de l'action sociale en comprenant de manière plus concertée les enjeux du présent.

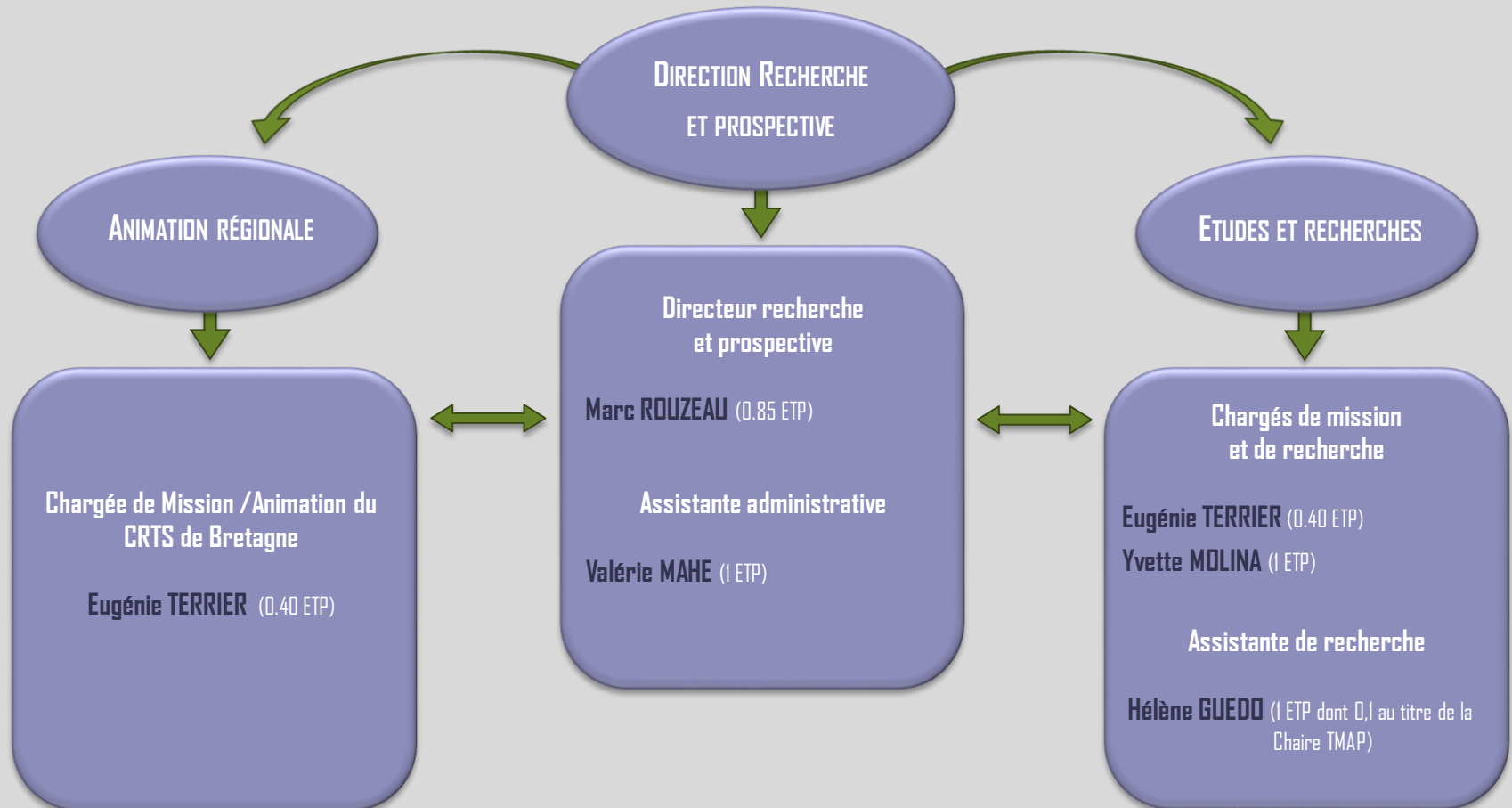
La feuille de route 2017-2018



L'organigramme

Total équivalents ETP

4,65



Les membres permanents

Directeur recherche et prospective

Marc ROUZEAU

- > Thématiques de travail : Les politiques d'action sociale, : gouvernance, territorialisation et évaluation ; Situations éducatives fragilisées et protection de l'enfance
- > Docteur en science politique
- > Chercheur associé au Centre de recherches sur l'action politique en Europe (GRAPE), Rennes I, IEP, EHESP
- > Maître de conférences associé - IEP de Rennes,
- > Animateur scientifique de la Chaire « Territoires et mutations de l'action publique » (MTAP), IEP Rennes

Chargés de mission et de recherche

Eugénie TERRIER

- > Thématiques de travail : Territoires et protection de l'enfance, territoires et action sociale, mobilités spatiales et travail social
- > Docteur en géographie sociale
- > Chercheure associée au Laboratoire Espaces et Société (ESD)-Rennes 2

Yvette MOLINA

- > Thématiques de travail : pratiques professionnelles, travail social, professionnalisation, formation en travail social, politiques sociales
- > Docteur en sociologie
- > Membre associé du Centre Maurice Halbwachs
- > Membre permanent du comité scientifique de l'Association internationale pour la formation et la recherche en intervention sociale (AIFRIS)

Assistante de recherche

Hélène GUEDDO

- > Fonctions : Veille appels à projets, Recherche et approfondissements documentaires, Organisation et assistance aux études de terrain

Assistante administrative

Valérie MAHE

- > Fonctions : Tableau de bord, Conférences, Projets de recherche

Les principaux collaborateurs et partenaires scientifiques

LES COLLABORATIONS INTERNES À ASKORIA

Cathy GREFFEUILLE

- > Formatrice
- > Thématiques de travail : L'Accompagnement social, Intervention en situation de crise
- > Docteure psychologie sociale

Cécile PACAUD

- > Responsable de formation, ASS
- > Thématiques de travail : Accompagnement social, Protection de l'enfance, Développement social local,
- > DEASS, DEA de sociologie

François SORIN

- > Formateur
- > Thématiques de travail : Les usages numériques dans le champ du travail social et de la formation en travail social
- > DEES, Master 2 en sciences de l'information et de la communication

LES ORGANISMES DE RECHERCHE ET D'ÉTUDES PARTENAIRES

GIS Hybrida IS Réseau de recherche international en intervention sociale

> Convention de partenariat (Sept. 2016)

Chaire Territoires et mutations de l'action publique, IEP Rennes - CRAPE ARENES

> Convention de partenariat (Janv. 2016)

ESD Rennes Espaces et Sociétés (CNRS UMR 6590), UFR Sciences sociales, Rennes 2

> Convention de partenariat (Nov. 2012)

CREAD Centre de recherche sur l'éducation, les apprentissages et la didactique (EA 3875), UFR Sciences sociales, Rennes 2

> Convention de partenariat (Fév. 2014)

DERD Département d'Études, de Recherches et d'Observation du APRADIS Picardie

> Convention de projet (Déc. 2013)

ODAS Observatoire national de l'Action sociale décentralisée

Chaire de recherche sur la jeunesse, EHESP

CJQ-IU Centre Jeunesse de Québec - Institut universitaire

Instances et commissions

COMMISSION RECHERCHE D'ASKORIA

Mission générale :

Instruire le positionnement des activités d'études et de recherche au sein d'ASKORIA en référence au plan pluriannuel d'orientations.

Composition :

- 3 représentants du CA
- DG ASKORIA
- DREP
- Invités éventuels en fonction de l'ODJ

INSTANCE D'ORIENTATION SCIENTIFIQUE

Objectifs :

- Prendre connaissance annuellement du rapport d'activité de la Direction Recherche et prospective d'ASKORIA ;
- Conseiller le Conseil d'administration, la Direction générale et la DREP dans le repérage et la priorisation des thématiques de travail ;
- Explorer et apprécier les pistes partenariales avec les acteurs de l'enseignement supérieur et de la recherche sur un plan régional, national et international ;
- Promouvoir auprès des pouvoirs publics et des employeurs privés le développement d'études/recherches animées de manière collaborative avec les milieux de pratique et de la formation ;
- Encourager des perspectives décloisonnées, pluridisciplinaires et intersectorielles ;
- Apprécier la scientificité des démarches et soutenir les efforts de valorisation dont elles font l'objet ;
- Apporter des éclairages scientifiques aux questions transmises par le conseil d'administration et la direction d'ASKORIA

Composition :

- ASKORIA : les membres de la commission recherche ASKORIA, DGA, DIPCN, chargé(e) de mission DREP
- Représentants du milieu de la recherche universitaire
- Représentants des organismes financeurs
- Représentants des organismes partenaires

Etudes / recherches

Les chantiers clos en 2015

| Intitulés | Financeurs | Montants | Calendrier de réalisation |
|--|------------------|--------------------------|---------------------------|
| <i>« Le Programme de Réussite Educative comme révélateur des politiques éducatives locales actuelles »</i> | ANR / ESD Rennes | 27 630€ (Prestation) | 2013-2015 |
| <i>« Le déploiement en région Bretagne de la lutte contre le décrochage scolaire. Processus de localisation et coordination régionale »</i> | CR / Rectorat | 35 489 € (Subvention) | 2014-2015 |
| <i>« Analyse du système brestois d'action publique concernant la lutte contre le décrochage »</i> | BMD | 5000€ (Subvention) | 2014-2015 |
| <i>« Evaluation appliquée aux projets de prévention et de promotion de la santé », phase I</i> | ARS Bretagne | 5 400€ (Prestation) | 2014-2015 |
| <i>« La dimension spatiale de l'enfance en danger. Spécificités territoriales des situations familiales et effets des contextes territoriaux »</i> | ONED | 9 542€ (Subvention) | 2014-2015 |

Etudes / recherches

Les activités 2016 - 2017

| Intitulés | Financeurs | Montants | Calendrier de réalisation |
|--|---|-----------------------------|---------------------------|
| Recherche-action « <i>Innovations sociales et expérimentations territoriales</i> » <ul style="list-style-type: none"> ➤ Volet A : « <i>Stratégie de prévention et modes d'action alternatifs au placement</i> » ➤ Volet B : « <i>Expertise sociale et gouvernance territoriale</i> » | CD35 | 3 x 50 000€ (Subvention) | 2015-2017 |
| Recherche-action « <i>Evolutions des solidarités et action sociale départementale : gouvernance et professionnalité</i> » | CD44 | 3 x 30 000€ (Subvention) | 2016-2018 |
| « <i>Evaluation appliquée aux projets de prévention et de promotion de la santé</i> », phase 2 | ARS Bretagne | 15 000€ (Prestation) | 2016-2017 |
| « <i>Lutte contre le décrochage scolaire. Définition d'un cadre de référence régional.</i> » | Conseil régional de Bretagne | En cours (Prestation) | 2017 |
| « <i>Les organisations de la protection de l'enfance à l'épreuve des migrations</i> » / Etape exploratoire PROMIG | En attente | En attente | 2017 |
| Réseau Franco-québécois en action sociale <ul style="list-style-type: none"> ➤ Axe évaluation (phase 2) : « <i>La place des usagers dans le processus d'évaluation interne en protection de l'enfance</i> » ➤ Axe mobilité : « <i>La mobilité internationale des étudiants de l'intervention sociale en France et au Québec : effets et enjeux</i> » | Fonds franco-québécois de coopération décentralisée | 0 | 2014-2016 |

Etudes / recherches

Les projets en cours de négociation

| Intitulés | Financeurs | Montants demandés | Calendrier prévisionnel |
|--|-----------------------|-------------------------|-------------------------|
| « Evolution du modèle local d'action sociale concertée » | Ville de Rennes | En cours de négociation | 2017 - |
| « The Web Walkers » / CNAF | Commission européenne | 256 077€ | 2017-2020 |